



Plataforma de gestión y distribución de contenidos turísticos

# 01. Qué es Synctur

Synctur es una plataforma de gestión y distribución integral de contenidos turísticos de calidad, orientada principalmente a ayuntamientos y organismos públicos con una clara vocación de crecimiento y mejora, ayudando a los destinos turísticos a promocionar sus actividades y recursos.

La evolución natural de Synctur es convertirse en una **red de contenidos turísticos de calidad compartidos, abiertos y actualizados**. La suma de diferentes ayuntamientos u organismos al sistema implica que con el paso del tiempo se conformará una red de contenidos turísticos completos y de calidad, que estará a disposición de todos los turistas. Desde las distintas aplicaciones un usuario final se puede conectar y consultar cualquiera de los puntos turísticos del sistema. De esta manera se promueven todos los destinos turísticos desde una misma aplicación, logrando evitar la tendencia habitual existente en crear aplicaciones de este tipo centradas en una única localidad o foco de interés.

El proyecto arranca como una central de gestión de información que alimentará de contenidos a diferentes aplicaciones creadas específicamente para diferentes plataformas: móvil, web y escritorio, basándose en la tecnología flash como herramienta clave para lograr una solución multiplataforma, una aplicación contextual.

A partir de un Content Management System (CMS) personalizado a sus necesidades, cada población o entidad podrá gestionar de forma completa toda su información de carácter turístico (ver PUNTO 03) para que ésta pueda ser posteriormente consultada por los usuarios a través de las diferentes aplicaciones desarrolladas maximizando su utilidad en su contexto, y que no tendrán coste alguno para ellos.

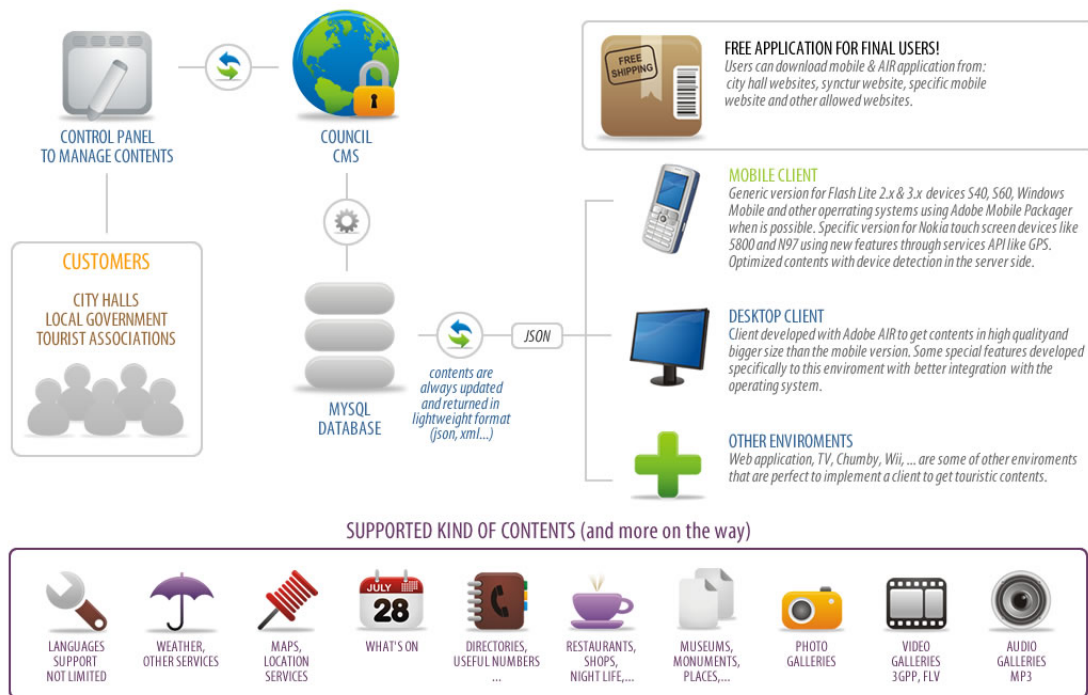
La filosofía principal del proyecto es crear un nuevo canal de información turística en el móvil, en la web y en el escritorio, planeando encaminar el proyecto a nuevos canales donde la tecnología Flash esté presente como la televisión.

El uso de las redes sociales para la distribución de Synctur, se potenciará con el diseño y la producción de elementos gráficos y digitales.

## 02. Cómo funciona

### 02.1 La Plataforma

La plataforma Synctur engloba una importante infraestructura que abarca desde una solución del lado de servidor, una capa intermedia de distribución y diferentes soluciones del lado del cliente para alcanzar las plataformas seleccionadas. En el siguiente gráfico se puede apreciar un esquema de su estructura general:



Cada punto turístico dispone de un panel de gestión desde donde pueden actualizar toda su información en el sistema, esa información será consultada en tiempo real por todas las aplicaciones cliente disponibles, ya sean móvil, web o escritorio, recibiendo los contenidos optimizados para el contexto en que se solicitan.

El usuario registrado, accede a la localización en su idioma (seleccionado de entre los disponibles), y consulta la información que se le suministra, actualizada y optimizada en alguno de los idiomas en los que esté disponible.

En cada caso se optimizará la comunicación cliente – servidor para mejorar el rendimiento de la aplicación a la vez que aumentar la velocidad de descarga y reducción de costes (principalmente en el caso de los dispositivos móviles). Cada plataforma sacará las máximas ventajas de sus propias características, como puede ser el caso Location Based Services (u otros derivados del uso de la Plataforma de Servicios de Nokia) para el móvil o integración con el sistema operativo en el caso de escritorio con Adobe AIR.

## 02.2 Tipos de contenidos soportados

Teniendo en cuenta que Synctur ha sido creado para la gestión de contenidos turísticos para múltiples dispositivos, en el caso del móvil se aprovecharán todas las nuevas capacidades de las versiones 3.x de Flash Lite y de las posibilidades brindadas por los nuevos servicios de Nokia, y se crearán versiones alternativas para alcanzar terminales con versiones de Flash 2.x que no tengan acceso a tantas funcionalidades. Un mayor número de terminales soportados redundará en más posibilidades de comercialización y de percepción de calidad de la plataforma.

### **Video**

*Se empleará el formato FLV para clientes Flash Lite 3.x o aplicación de escritorio y web, así como en formato 3GPP para clientes Flash Lite 2.x*

*Cada contenido podrá tener asociado una galería completa de videos relacionados, y éstos estarán optimizados para su consumo por los diferentes tipos de aplicación cliente de la plataforma. Este hecho permitirá controlar al máximo el coste de conexión para el usuario final.*

### **Audio**

*El formato común empleado será MP3, y será un complemento muy interesante al resto de información disponible en el sistema.*

*Los contenidos de la plataforma pueden tener asociados una galería completa de ficheros de audio relacionados.*

### **Mapas de localización**

*Mediante el uso de Google maps, se incorpora la posibilidad de ubicar la información en los mapas, permitiendo, además, navegar a partir de ese punto por el mapa a diferentes niveles de zoom.*

*Para ello se creará un componente para el uso de mapas en Flash Lite, a partir de la API estática de Google maps.*

*La geolocalización de la información permitirá en extender funcionalidades para la consulta relacionada de contenidos "cercaños" al punto consultado, característica fundamental en este tipo de sistemas.*

### **Imagen**

*Las imágenes están presentes en los diferentes tipos de contenidos soportados y gestionados por la plataforma, permitiendo que cada elemento de información disponga de una galería de imágenes asociada.*

### **Texto**

*Finalmente, el sistema contará con diversa información en formato texto, como por ejemplo, enlaces a páginas web, accesos directos a llamadas de números de teléfono, etc.*

### **Otros contenidos**

*La plataforma soportará la comunicación con otras APIS externas que puedan aportar beneficios a nivel de contenidos a la misma, como podrían ser servicios meteorológicos, noticias localizadas, alertas de tráfico, etc.*

## 02.3 Información turística disponible

Synctur es una herramienta modular, que permite a cada localidad escoger que contenidos turísticos mostrará, y gestionarlos de la manera más simple posible.

Cada nuevo módulo programado, pasará a estar disponible para ser contratado por el resto de destinos turísticos.

Estos son los módulos base con los que Synctur sale al mercado:

### INFORMACIÓN MUNICIPAL

*Historia, datos municipales, datos políticos, equipamientos municipales, proyectos de mejora, información geográfica, datos demográficos.*

### INFORMACIÓN DE INTERÉS GENERAL

*Oficina de Turismo, guía telefónica, juzgados, actividades culturales, salud (hospitales, centros de salud, farmacias), aparcamientos, instalaciones deportivas, biblioteca, asociaciones culturales, centros sociales, centros de estudio, universidades, iglesias.*

### INFORMACIÓN DE INTERÉS TURÍSTICO

*Museos, monumentos, playas, mercados, fiestas, ferias, gastronomía, actividades turísticas (rutas a pie, rutas a caballo, rutas 4x4, rutas mountain bike, rutas en quad, rutas todo terreno, descensos en canoa, rafting, descenso de cañones, montañismo, piragüismo), rutas gastronómicas, hípica, enotecas, cavas y bodegas.*

### INFORMACIÓN COMERCIAL

*Centros comerciales, tiendas, boulevares.*

### ALOJAMIENTOS

*Alojamientos rurales, pensiones, hoteles, albergues, hostales, campings, paradores, bed&breakfast.*

### RESTAURACIÓN

*Restaurantes, bares.*

### OCIO

*Discotecas, casinos, pubs.*

### TRANSPORTES MUNICIPALES

*Autobuses, taxis, metro.*

### ACCESOS

*Estación de autobuses, estación de tren, aeropuertos, acceso por carretera.*

### AGENDA DE ACTIVIDADES

*Cine, parques de atracciones, galerías de arte, boleras, teatros, conciertos, centros comerciales, casinos, salas de fiesta, campos de golf, museos, Ayuntamientos...*

### NOTICIAS

*Información destacada del municipio, novedades, mejoras del aplicativo, nuevos servicios y módulos.*

## 02.4 Características técnicas del cliente y del servidor

### Gestión de contenidos (CMS)

A continuación se detallan las características más importantes de la gestión de contenidos desde el CMS de la plataforma.

- Interfaz del CMS disponible en idiomas
- Contenidos disponibles en varios idiomas
- Acceso protegido al sistema
- Sistema de niveles de usuarios
- Información modular
- Geolocalización de contenidos
- Mediateca: gestión de elementos multimedia
- Comunicación interna. Gestión de avisos
- Estadísticas del sistema
- Buscador interno CMS
- Formación, manuales de usuario y soporte online

Tanto el CMS como los propios contenidos del sistema pueden ser configurados para poder visualizarse en más de un idioma. El sistema está desarrollado para poder cambiar de idioma “al vuelo” y facilita la incorporación de nuevos idiomas al CMS, así como en los contenidos de las localizaciones existentes.

El acceso al CMS está protegido por contraseña y cada usuario tiene asignado un nivel de acceso que le permite hacer determinadas operaciones sobre la información. Los niveles contemplados inicialmente son administradores y redactores de contenidos.

Los contenidos de la herramienta están agrupados en módulos, y éstos a su vez en categorías. Aunque el sistema empleado por Synctur es común para todos los clientes, cada uno tendrá activos solamente los módulos y las categorías contratadas para el punto turístico correspondiente.

Todos los contenidos en los que tenga sentido aplicar una localización física podrán ser ubicados geográficamente (con sus correspondientes coordenadas de geoposicionamiento) mediante el uso de mapas interactivos.

Cada contenido puede tener asociada una MEDIATECA, que estará constituida por videos, documentos, audio e imágenes.

La combinación de contenidos con la mediateca permitirá la creación de guías interactivas y de descripciones de productos turísticos más completas.

El sistema cuenta con “panel de avisos” para que los usuarios del CMS puedan compartir información relevante al sistema, o para que el superadministrador pueda hacer notificaciones de nuevas actualizaciones en el CMS.

El CMS cuenta con un buscador contextual a la gestión que se esté realizando, para favorecer encontrar la información deseada por el usuario.

## 03. Aplicación móvil

La aplicación cuenta con una serie de características que la hacen especialmente interesante, tanto para los usuarios finales como para las localidades que forman parte del catálogo.

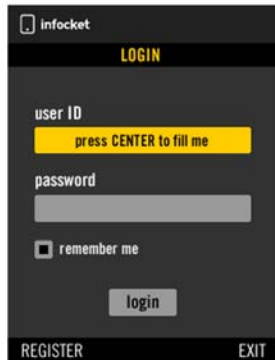
Estas son algunas de las características del cliente móvil:

- Aplicación gratuita para usuarios finales.
- Central de descargas con reconocimiento de dispositivo (WURLF, Handset Detection, o similar).
- Aplicación ultraligera.
- Aplicación multilenguaje.
- Contenidos multilenguaje (los soportados para cada localidad).
- Proceso de registro integrado en la aplicación.
- Catálogo de localidades.
- Gestión de Localidades favoritas.
- Lanzador único que permite actualizarse "over the air" a nuevas versiones.
- Optimización de la comunicación con el servidor mediante el uso de JSON.
- Soporte para galerías de video, audio, imágenes y texto optimizados para cada terminal mediante detección de dispositivo.
- Soporte para mapas y geolocalización para terminales con acceso a la plataforma de servicios de Nokia (por ejemplo 5800 y N97).
- Consulta de información siempre actualizada.

Se puede ver la gráfica y sistema de navegación, pantallas, etc. de la aplicación móvil en las siguientes imágenes:

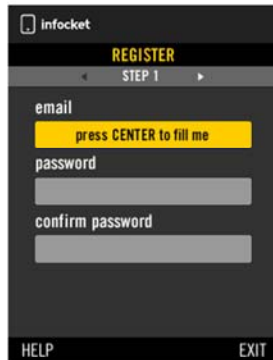
# ■ Synctur, versión móvil

Plataforma de gestión y distribución de contenidos turísticos



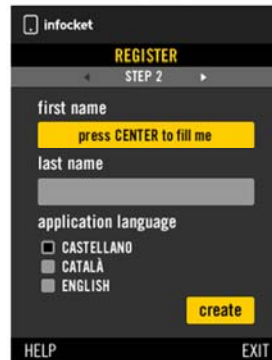
## 01 PANTALLA DE LOGIN

La pantalla de login es el primer paso para empezar a usar la aplicación móvil.



## 02 PANTALLA DE REGISTRO

Los usuarios pueden registrarse desde la aplicación. El sistema detecta el dispositivo y optimiza los contenidos para el mismo.



## 03 PANTALLA DE REGISTRO

El registro está optimizado para dispositivos móviles, por lo que sólo se solicita información básica en dos pasos.



## 04 MENU PRINCIPAL

El menú principal de la aplicación es uno de los componentes más atractivos.

Las categorías están agrupadas en niveles y se puede navegar por ellos en todas las direcciones.



## 05 LISTA DE INFORMACIÓN

Los resultados de una categoría son mostrados en modo lista. Esto permite a los usuarios tener algo de información antes de entrar en la vista del detalle.

De esta manera podemos optimizar el proceso de navegación.



## 06 VISTA DE DETALLE

Todo contenido tiene una vista de detalle. Esto permite a los usuarios tener disponible toda la información completa del contenido.

Los usuarios pueden navegar a través de pestañas por la información, mapa y las galerías de imágenes, videos y audios.

# Synctur, versión móvil

Plataforma de gestión y distribución de contenidos turísticos



## 07 INFORMACIÓN DE CONTACTO

Esta sección del detalle permite a los usuarios realizar llamadas, enviar correos electrónicos o visitar la web.



## 08 MAPA DE LOCALIZACIÓN

Los usuarios pueden localizar el sitio en el mapa, y siempre se muestra el mensaje informativo del coste de esta información.



## 09 VISTA DEL MAPA

La vista del mapa muestra la posición exacta del contenido, y permite aumentar o disminuir el zoom de la zona.



## 10 GALERÍA DE IMÁGENES

Todo contenido puede disponer de una galería de imágenes, donde los usuarios pueden visualizar imágenes del mismo.

La galería es muy interesante para contenidos de tipo cultural o turístico.



## 11 GALERÍA DE VÍDEOS

Todo contenido puede disponer de una galería de imágenes, donde los usuarios pueden visualizar imágenes del mismo.

Una vez descargado el video (3GPP or FLV) los usuarios pueden saber más acerca del tamaño del video y del contenido.



## 12 REPRODUCTOR DE VÍDEO

Los usuarios pueden visualizar videos en formato 3GPP o FLV, dependiendo de la versión de flash lite que disponga el dispositivo.

El reproductor consta de controles de reproducción, así como para cambiar de video.

## 04. Visión y beneficios de Synctur

La propia naturaleza de *Synctur* y el enfoque que se le ha dado a la hora de diseñar la arquitectura del mismo, ha permitido crear un modelo de negocio especialmente interesante tanto para los clientes potenciales (entidades turísticas, ayuntamientos y organismos públicos), como para los usuarios finales.

Se detallan a continuación los puntos que hacen de la solución un modelo óptimo para dar soporte a contenidos turísticos a medida, estando casi todos ellos basados en el uso de Flash como tecnología de desarrollo principal.

### El ayuntamiento u organismo se involucra en el proyecto

Se involucra en el proceso de generación de contenidos a ayuntamientos u organismos públicos interesados directamente en la promoción turística del lugar. Esto por si mismo aporta varias ventajas:

- Actualización de contenidos asegurada, al ser el propio ayuntamiento u organismo quien los puede actualizar desde el CMS, y ser el principal interesado en que la información reflejada en el sistema esté actualizada y sea de valor para el turista.
- Mayor capacidad para llevar a cabo las tareas necesarias para la gestión de contenidos, al contar con personal e información privilegiada por ser la propia entidad quien gestiona la información.
- Mejor visibilidad de la aplicación, ya que al implicarse el ayuntamiento u organismo, favorecerá todos los procesos de promoción, marketing, aparición en medios de comunicación, distribución, pudiendo usar sus propios canales como página web, oficinas de turismo, eventos en los que participe, etc.
- Aumento de las facilidades para contratación, al disponer todos los ayuntamientos de partidas presupuestarias para la innovación tecnológica en el ámbito del turismo, faceta que actualmente está siendo muy potenciada en el mundo., y especialmente en España que es el punto de partida de la aplicación.

### Aplicación Gratuita para usuarios finales

Gracias a la combinación de los puntos anteriores, se logra un coste que puede ser asumido con facilidad por un ayuntamiento u organización pública, y que permite dotar a la plataforma, de contenidos actualizados, de calidad y **TOTALMENTE GRATUITOS** para el usuario final. Esto se traduce en ventajas claras en el sistema:

- Mejora en la imagen para el ayuntamiento u organismo al dotar a sus turistas de un nuevo canal de comunicación pública y gratuita.
- Facilidad a la hora de captar el interés del usuario y por tanto mejor distribución de las aplicaciones cliente, que implican, de manera directa, un mayor uso de la aplicación y por tanto una mejora en el rendimiento que el ayuntamiento ve en su inversión.

## Reutilización de la base tecnológica

El uso de la tecnología Flash permite una reutilización tecnológica importante en las diferentes aplicaciones cliente que se prevén desarrollar a corto plazo. De este modo, pueden reducirse dramáticamente los costes de desarrollo llegando a obtener:

- Aprovechamiento de los conocimientos y experiencia del equipo que ha creado Infocket y *Synctur* para, partiendo de una base sólida en tecnología Flash, desarrollar el proyecto con garantías totales a nivel técnico.
- Uso de contenidos multimedia avanzados como video en formato FLV, audio, mapas, etc. que suponen una gran ventaja competitiva frente a aplicaciones que trabajan en el ámbito turístico y sobre todos las nuevas capacidades de terminales Nokia con acceso a la plataforma de servicios.
- Facilidades para la contratación por parte de las administraciones al trabajar con costes que no implican complejas tareas administrativas y que permiten la reutilización de contenidos.
- Adaptación de la solución a nuevas plataformas donde Flash comienza a estar presente (como televisión) con un esfuerzo relativamente bajo, que ofrece unas perspectivas muy alentadoras de cara al futuro para los ayuntamientos.

## Red de contenidos compartida, abierta y actualizada

Con el paso del tiempo se conformará una red de contenidos turísticos completos y de calidad que estará a disposición de los turistas. Esto es así ya que desde las aplicaciones cliente, un usuario final se puede conectar y consultar cualquiera de los puntos turísticos del sistema, lo que implica que:

- Las mejoras creadas para un ayuntamiento de forma específica (en forma de nuevos MÓDULOS de información) pueden ser reutilizadas de forma inmediata por el resto de ayuntamientos de la red de contenidos.
- El uso de la aplicación por parte de un punto turístico concreto puede acabar desembocando en su uso por parte de otro punto turístico, con lo que se aumenta la visibilidad de los ayuntamientos implicados; y ello, a su vez, puede llevar a **COMPARTIR** usuarios finales.
- La independencia de los contenidos frente a las aplicaciones cliente, hace sencillo un modelo abierto en el que se podrían desarrollar APIs de consulta externa, ya que la calidad de los contenidos está garantizada al ser los propios ayuntamientos quienes los mantienen actualizados.
- Las actualizaciones realizadas en los CMS se reflejan de forma inmediata en todas las aplicaciones cliente conectadas, ya que la información siempre es obtenida en tiempo real desde el servidor.
- La aplicación principal y los ficheros adicionales de idioma, contenidos, etc. siempre se toman del servidor al arrancar la aplicación, y por tanto se optimizan notablemente los procesos de actualización de la misma.